



Utredning av skyddsvärd natur



Underlagsdel till:

Naturvårdsstrategi – Prioriteringar och riktlinjer
för kommunens naturvårdsarbete



Utredningen är genomförd av en förvaltningsövergripande arbetsgrupp:

Hedvig Särg, miljöstrateg

Elin Isaksson, kommunekolog

Anton Larsson, kommunekolog

Pål Castell, planarkitekt

Linda Hansson, mark- och exploateringsingenjör

Morgan Fast, enhetschef, Skog och natur

oktober 2021

Innehållsförteckning

Bakgrund	2
Avgränsning av uppdraget.....	2
Beskrivning	2
Om naturreservat och skydd av natur.....	2
Varför skydda natur.....	2
Olika sätt som kommunen kan skydda natur.....	3
Att bilda naturreservat	3
Samhällsekonomiska aspekter på att skydda natur	4
Kommunens organisation för naturreservat.....	5
Metod för urval av prioriterade områden.....	5
Urvalsprocessen	5
Förslag på prioriterade områden för områdesskydd	6
Holmängen	8
Viksängen och peneplanet	9
Botebäcken med Skaveviken (och Punschdalen)	11
Brätte med Vassändaviken.....	13
Lillån med Mariedal.....	14
Sandbäck	15
Rånnums ekhagar	17
Utvidgning av befintliga naturreservat.....	18

Bakgrund

Avgränsning av uppdraget

2018-08-27 inkom en motion med förslag om att inrätta ett naturreservat längs Göta Älv och Lillån till Restad Gård. Kommunfullmäktige remitterade motionen och tog 2020-09-23 § 112 beslut att avslå den och samtidigt uppdraga åt kommunstyrelsen att ta fram en prioriteringsordning över skyddsvärda naturområden i kommunen. Detta utifrån att det kan finnas andra områden med högre behov av skydd, både för att säkra mot exploatering och för att rikta sådan skötsel som krävs för att bevara värdena.

Beskrivning

Arbetet för att ta fram en prioritering över skyddsvärd natur har gjorts av en förvaltningsövergripande arbetsgrupp som tillsammans arbetat fram materialet. Utgångspunkt för naturvärden har varit den naturvärdesklassning som har gjorts i samband med arbetet med kommande naturvårdsplan, tillsammans med perspektiven folkhälsa, friluftsliv och rådighet.

Utredningen har gjorts parallellt med framtagandet av kommunens naturvårdsplan med stöd av bl.a. naturvårdsplanskartan och kommunens översiktsplan. Utredningen läggs som en del till Naturvårdsplanens utredningsdel för möjlighet till fortsatt samordning och samråd.

Utredningen behöver följas upp med nödvändiga politiska beslut. Inför bildande av naturreservat behövs ett formellt uppdrag ges där det framgår vilka områden som ska prioriteras för skydd och i vilken takt inrättande ska ske. I samband med detta behövs personella resurser och budget för arbetet avsättas.

Arbetsgrupp:

Hedvig Särg, miljöstrateg

Elin Isaksson, kommunekolog

Anton Larsson, kommunekolog

Pål Castell, Planarkitekt

Linda Hansson, Mark- och exploateringsingenjör

Morgan Fast, Enhetschef skog och natur

Om naturreservat och skydd av natur

Varför skydda natur

Sveriges riksdag har antagit 16 nationella miljömål. Statliga myndigheter såväl som länsstyrelser och kommuner ska arbeta för att nå målen. Enligt Västra Götalands senaste miljömålsbedömning¹ så var bedömningen att tolv av länets femton mål inte skulle nås till 2020. Dessa siffror är alarmerande och under de närmaste åren behöver hela samhället öka takten i miljöarbetet om uppsatta mål ska nås till år 2030. Särskilt kritiskt är det för klimatet och den biologiska mångfalden. Detta har uppmärksamats både på internationell och nationell nivå och i juni 2021 beslutade Europaparlamentet en strategi för att föra tillbaka den biologiska mångfalden. I strategin ingår att senast 2030 ska 30 % av EU:s yta utgöras av skyddad natur². I slutet av år 2020 hade 14,6 % av

¹ Miljömålsbedömning 2020 Västra Götaland

² EU:s strategi för biologisk mångfald för 2030: Att föra naturen tillbaka till våra liv 2020/2273(INI) - 2021-06-08

Sveriges yta skyddats. Motsvarande siffra för Vänersborgs kommun är 8,0 % (2020) där merparten utgörs av statligt bildade reservat. Kommunen har två stycken inrättade naturreservat, Nygårdssängens och Dalbobergens naturreservat som inrättades 1997 respektive 2002. Att öka takten för bildande av naturreservat är därmed ett av de viktigaste medlen för att uppnå de av riksdagen fastställda miljö kvalitetsmålen. Det är även ett viktigt bidrag i det internationella naturvårdsarbetet genom att Sverige bevarar naturmiljöer för att bidra till att konventioner och andra åtaganden om skydd av natur uppnås.

Långsiktigt skydd av natur är även en viktig del för att bevara världens natur- och kulturarv och för att tillvarata grundläggande värden som rent vatten och ren luft samt oförstörd natur. Att inrätta skyddade områden är därför ett internationellt åtagande för att bevara naturmiljöer med särskilt stort värde för djur, växter och människor.

Att arbeta med att inrätta naturskyddsområden i kommunen är en viktig del i det lokala miljöarbetet. I Vänersborgs kommun saknas målsättning och prioritering för skydd av områden. Detta dokument är ett stöd i vidare arbete som kopplar till flera målbilder och flera fokusområden som finns listade i kommunens antagna Miljöprogram och har efterfrågats i samband med besvarande av den tidigare omnämnda motionen.

Olika sätt som kommunen kan skydda natur

Det finns flera olika skyddsformer som kan inrättas för natur. De kommunen kan fatta beslut om är följande:

- Naturvårdsavtal
- Biotopskyddsområde
- Naturminne
- Djur- och växtskyddsområde (t.ex. fågelskyddsområde)
- Naturreservat

Vi har valt att fördjupa ett avsnitt om naturreservat då det är den skyddsformen som bedömts som lämplig för alla utom ett av de prioriterade områden som föreslås. Mer information om samtliga skyddsformer finns hos Naturvårdsverket, Länsstyrelsen och Skogsstyrelsen.

Att bilda naturreservat

I Sverige är naturreservat det vanligaste sättet att långsiktigt skydda värdefull natur. Naturreservat är en stark skyddsform med syfte att skydda värdefull natur och sällsynta arter för att bevara biologisk mångfald, men även att säkra människors tillgång till attraktiva områden för rekreation, friluftsliv, fågelskådning och andra naturupplevelser.

Att bilda naturreservat är en relativt lång process som involverar flera olika steg och ställer krav på delaktighet och transparens. När kommunen funderar på att bilda ett naturreservat ska en tidig kontakt tas med Länsstyrelsen där man får en kontaktperson som stöttar kommunen när naturreservatet ska bildas. Flera vägledningar har tagits fram av Naturvårdsverket som stöd för de olika delarna av processen. Samtliga vägledningar finns publicerade på Naturvårdsverkets hemsida.

Kommunen kan få bidrag för att köpa mark, betala ersättningar till markägare och till förberedelsearbetet.

Markåtkomstbidrag kan utgå till kommuner vid bildande av naturreservat, Naturvårdsavtal, riktlinjer för tillämpning biotopskyddsområden och vid tecknande av naturvårdsavtal med en avtalslängd på minst 30 år, efter prövning av länsstyrelsen och Naturvårdsverket. Kommunen kan beviljas upp till 50 procent i bidrag till markåtkomst och intrångsersättning. Är kommunen själv markägare kan kommunen få bidrag för minskningen i marknadsvärde.

Följande samtliga grundkriterier gäller för att bidrag ska kunna utgå:

- Området ska helt eller till större delen utgöras av en skyddsvärd naturmiljö och bidra till genomförandet av miljö kvalitetsmålen
- Området ska vara lämpligt att skydda som naturreservat eller biotopskyddsområde eller genom naturvårdsavtal
- Beslutet får inte strida mot en detaljplan eller områdesbestämmelser enligt plan- och bygglagen

Kommunen kan söka förhandsbesked hos Länsstyrelsen gällande markåtkomstbidrag. I förhandsbeskedet lämnas ett löfte om att lämna markåtkomstbidrag på de villkor som anges i beslutet.

Mer om markåtkomstbidraget finns att läsa i vägledningen - Vägledning för statligt markåtkomstbidrag till kommun för skydd av värdefull natur publicerad på Naturvårdsverkets hemsida.

Kommunen kan söka bidrag från Lokala naturvårdssatsningen (LONA) för arbetet med att bilda områdesskydd. Det kan användas till exempelvis ta fram underlag till ett blivande naturreservat, men också till framtagande av skötselplan, gränsmarkering mm. Det finns även möjlighet att söka bidrag för vård- och förvaltning, t.ex. spänger, stigar och andra engångsåtgärder samt vissa restaureringsåtgärder. Mer information och vägledning om LONA-bidrag finns på Naturvårdsverkets hemsida.

Samhällsekonomiska aspekter på att skydda natur

Att bilda ett naturreservat kostar. Det behövs utredningar, inventeringar och eventuell inlösen av mark och skog mm. (Kommunen kan erhålla visst bidrag se ovan)
Driftkostnaden av ett reservat varierar beroende på skötselbehov som är olika för olika naturtyper och ambitionen för friluftslivet. Vilken skötsel som krävs för att upprätthålla eller utveckla områdets naturvärden står i skötselplanen som fastställs i samband med beslutet om att inrätta naturreservat.

En viktig del för den framtida förvaltningen är att en budget avsätts för skötsel så att skötselplanen kan följas. Annars riskerar dels naturvärden att gå förlorade eller att acceptansen för framtida satsningar inte har förtroende bland medborgare och andra markägare.

Att skydda natur innebär inte enbart kostnader utan är också en investering då det genererar vinster både nu och i framtiden. Exempel på vinster är förbättrad folkhälsa när förutsättningar för friluftsliv och vistelse i naturområden ökar. Forskningen visar att tillgång till natur skapar välmående t.ex. genom stressreducerande effekter och bidrar till att öka graden av fysisk aktivitet. Detta är anledningen till att regeringen har fattat beslut om tio stycken mål för friluftspolitiken.

Naturen utför också en mängd andra tjänster i form av t.ex. reglering och rening av vatten, kolsänka och luftrening så kallade ekosystemtjänster. Skyddad natur skapar också förbättrade förutsättningar

för biologisk mångfald och för att stärka den gröna-blå infrastrukturen i samhället. Ett samhälle med fungerande ekosystem är mer motståndskraftigt mot effekterna med klimatförändringen. Allt detta är svårt att sätta faktiska prislappar på, men det rör sig om betydande belopp på samhällsekonomisk nivå. Med anledning av detta fattades 2012 ett regeringsbeslut "senast 2018 ska betydelsen av biologisk mångfald och värdet av ekosystemtjänster vara allmänt kända och integreras i ekonomiska ställningstaganden, politiska avväganden och andra beslut i samhället där så är relevant och skäligt".

Kommunens organisation för naturreservat

För de två kommunala naturreservaten som finns anges i besluten Vänersborgs kommun som naturvårdsförvaltare. Miljö- och hälsoskyddsnämnden är tillsynsmyndighet och handlägger dispensansökningar och eventuella överträdelser att naturreservatets föreskrifter. Nämnden svarar även för att initiera och bereda ärenden som är påkallade om inrättande av skyddsområden enligt 7 kap. MB, i den mån uppgiften inte lagts på annan nämnd och svara för förvaltning av sådana områden. Skötsel och förvaltning utförs med stöd av de beslutade skötselplanerna av Samhällsbyggnadsförvaltningen i samråd med Kommunekologerna. Specifierad budget för förvaltning och skötsel av naturreservaten saknas.

Metod för urval av prioriterade områden

Urvalsprocessen

Urvalsprocessen av utredningsområden för framtida kommunala naturreservat har genomförts i två steg. I första steget ingick ett stort antal områden med en bred geografisk fördelning i kommunen. Vilka områden som ingick initialt framgår av "bruttolista - skyddsvärda naturområden" som finns sist i dokumentet.

Områdena bedömdes utifrån följande åtta parametrar:

- Naturvärden
- Områdets naturvärden hotas av pågående markanvändning eller exploatering
- Tillgänglighet (i form av kollektivtrafik, cykelvägar, trafiksäkerhet, anpassning funktionshinder, information)
- Värden för grönblå infrastruktur
- Tätortsnära områden
- Betydelse för tätortsnära friluftsliv
- Området ligger på en geografisk plats i kommunen där skyddad natur saknas eller är få
- Utvecklingspotential gällande naturvärden och friluftsliv

Urvalet av parametrar samt viktning har gjorts av arbetsgruppen med stöd av Naturvårdsverkets vägledning om att välja område för förslag till naturreservat⁴ samt gemensamma diskussioner.

Parametrarna naturvärden, hot från pågående markanvändning/exploatering samt tillgänglighet har viktats något högre än övriga parametrar. Högre poäng har getts till områden som är lätta att ta sig till samt har stigar eller andra tillgänglighetsanpassade anordningar. Områden som är strategiskt placerade i landskapet i förhållande till annan värdefull natur har fått högt värde för grönblå infrastruktur. Ju närmare en tätort ett område ligger desto högre poäng för den parametern då fler har möjlighet att besöka och nyttja området. För parametern "betydelse för tätortsnära friluftsliv" har områden som idag är välbesökta getts en högre poäng. Gällande geografisk placering har högre poäng getts till områden som ligger längre ifrån befintligt skyddad natur än områden som ligger nära. Slutligen har en högre poäng tilldelats områden där det finns stor utvecklingspotential för att stärka natur- och/eller friluftsvärden.

De områden som fick högst poäng i första steget gick vidare till steg två. I steg två bedömes genomförbarheten för att inrätta naturreservat i det specifika området. Högst poäng gavs till områden som helt eller nästan uteslutande berör kommunal mark med få motstående intressen. Lägre poäng tilldelades till områden med ett stort antal privata markägare. I detta steget föll många av de områden bort som ligger utanför tätorterna, där det kommunala markinnehavet i regel är lågt.

Förslag på prioriterade områden för områdesskydd

När de två stegen genomförts identifierades totalt 8 områden med en hög totalpoäng. Av dessa bedöms 7 områden vara så intressanta att de bör ingå i en fortsatt, fördjupad utredning om framtida kommunala naturreservat.

Ett område, Rånnum, bedömdes utifrån dess storlek och placering lämpa sig bättre att skyddas som biotopskyddsområde.

För de befintliga kommunala naturreservaten Dalbobergen och Nygårdsängen kan en utvidgning av områdena innebära att kvaliteten för naturvärden och friluftsliv kan höjas.

I stort sett alla av de prioriterade områdena är väl kända och används idag av många människor för närrekreation, friluftsliv och som utflyktsmål. De flesta av områdena har anläggningar i form av grillplatser, vindskydd, iordningställda stigar och informationstavlor. Andra har mer av karaktären naturområden med stigar. Samtliga innehar mycket höga naturvärden.

Lista över prioriterade områden (utan inbördes ordning)

Naturreservat

Holmängen

Viksängen med peneplanet

Halleskogen med Kvarntorpsbäcken

Botebäcken med Skaveviken (och Punschdalen)

Brätte med Vassändaviken

Lillån med Mariedal

Sandbäck

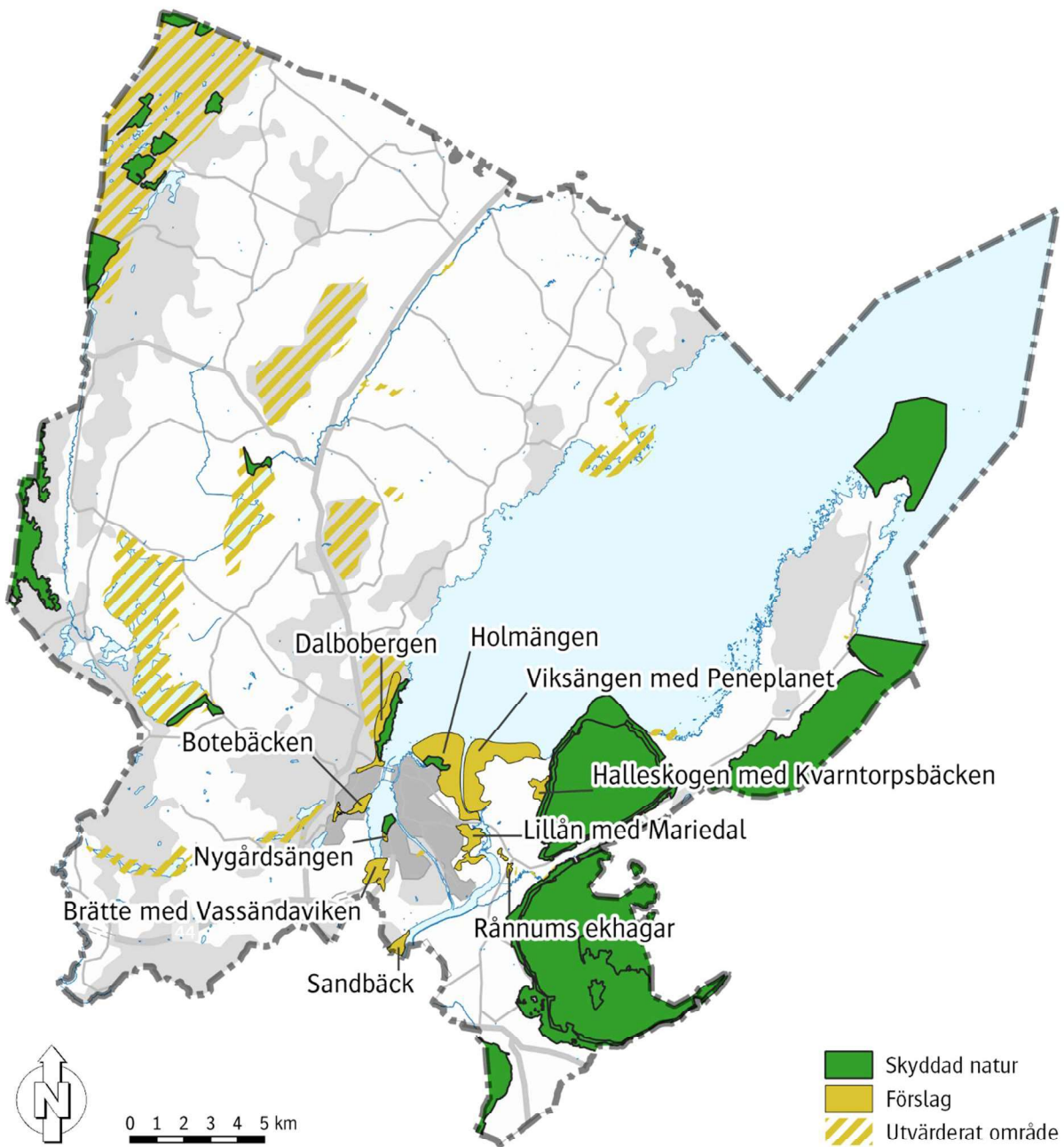
Biotopskyddsområde

Rånnum

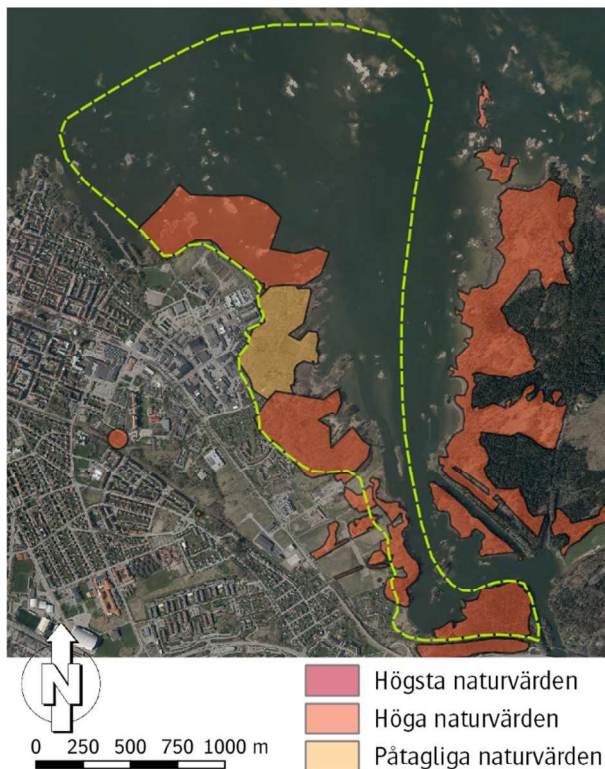
Utredning om möjlig utvidgning av befintliga kommunala naturreservat

Dalbobergens naturreservat

Nygårdsängens naturreservat



Holmängen



Holmängen är ett tätortsnära område som ligger längs Vänerns strand och sträcker sig från Skräcklan i väster till Älvsuget i öster. Utredningsområdet omfattar Holmängens lövskogar, några mindre betesmarker samt ett större antal fågelskär och vattenområden i Väneren. Hela utredningsområdets yta uppgår till cirka 300 hektar.

Stora delar av Holmängen uppvisar höga naturvärden. Naturvärden i området är kopplade till den lövskogen som växer i anslutning till Väneren. Närmast sjön domineras skogen av klibbalsumpskog medan skogen längre bort från Väneren har större inslag av björk, sälg och asp. I områdets södra del finns ett stort antal äldre ekar samt en intressant barrskog med äldre tallar och granar. Förutom skog finns mindre våtmarker där groddjur trivs. I vassområdena häckar flertalet fåglar som exempelvis rörsångare, sothöna och skäggdopping. Fladdermöss är vanliga i området. Fågelskären i den norra delen av utredningsområdet är viktiga häckningsplatser för framförallt måsfåglar däribland fiskmås, skrattmås, gråtrut mm. Delar av fågelskären är idag skyddade som fågelskyddsområde. Holmängen angränsar direkt till utredningsområdet för Viksängen. Tillsammans omfattar de båda områdena Vänerns utlopp, Älvsuget, med mycket höga värden för grönblå infrastruktur.

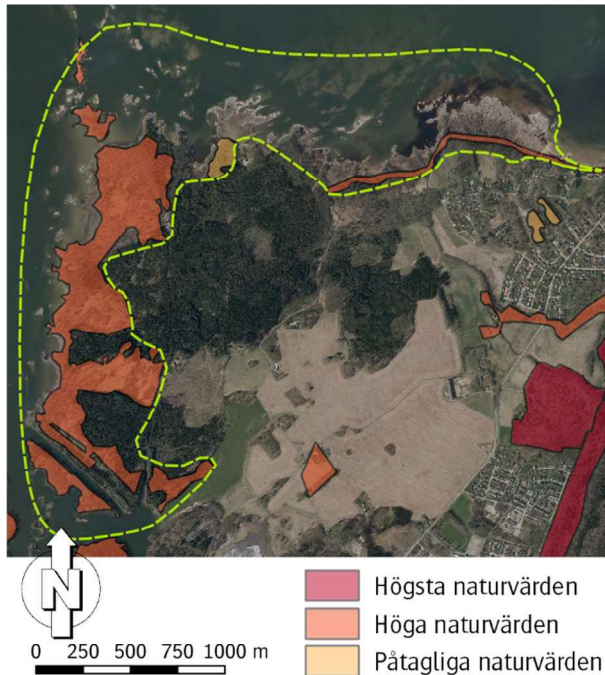
Områdets betydelse för friluftsliv och tätortsnära rekreation är mycket stor. På de befintliga stigarna rör sig dagligen många människor på promenad, cykel eller löpturer. Stora delar av Holmängen är lätta nå med cykel och till fots. Vissa parkeringsplatser finns i närheten. I norra delen av området finns ett välbesökt fågeltorn. I samband med bostadsutbyggnaden vid Holmängs hage kan besöksstrycket i området förväntas öka ytterligare.

Natur- samt friluftsvärdena har mycket stor potential att utvecklas om åtgärder genomförs i området. Dessa åtgärder inkluderar utökad information, fler bänkar, ledmarkeringar och kartor, gallring av gran, frihuggning av ekar samt utveckling av betesmarker. Majoriteten av mark- och vattenområdena ägs idag av kommunen.

Holmängen i korthet

- Höga naturvärden
- Tätortsnära
- Viktigt för grön infrastruktur
- Viktigt för friluftsliv och närrökreation
- Lättillgängligt
- Övervägande kommunal mark
- Delar tillgänglighetsanpassade idag

Viksängen och peneplanet



Viksängens och peneplanet omfattar ett större utredningsområde som sträcker sig från Älvsuget i sydvästra delen till peneplanet och Nordkroken i nordöstra delen. Däremellan ingår både betesmarker, vattenområden, mindre öar, skog och sanddyner. Utredningsområdet storlek uppgår till cirka 367 hektar.

De höga naturvärdena i Viksängen och peneplanet är kopplade till en rad olika naturmiljöer. Betesmarkerna i västra delen av området har höga naturvärden med gott om grova och äldre träd. Öarna i utredningsområdet har ett högt värde för både flora och fågelliv. Speciellt intressant är den mänskligt skapade ön Sjöboda. Denna ö bildades när Sjöboda kanal sprängdes och grävdes fram under åren 1929-1931 i samband med regleringen av Väneren. På ön fanns en mindre gård med ett mindre jordbruk fram till 1960/70-tal. 1988 revs bron till Sjöboda och ön har varit isolerad sen dess. Idag har Sjöboda höga naturvärden kopplade till olika skogsmiljöer som tallskog, ekskog och grova sälgar. I Viksängens norra del finns en mycket speciell sanddyn med äldre tallar. Ur ett geologiskt perspektiv är peneplanets synlighet i norra delen mycket unik. Slutligen har området ett mycket stort värde för blågrön infrastruktur. Inte minst genom kopplingen mellan sjön och älven genom Älvsuget och bort mot Holmängen.

Friluftslivet i området är idag relativt begränsat. I huvudsak nyttjas de nordöstra delarna som ligger närmast Nordkroken genom den stig som går västerut.

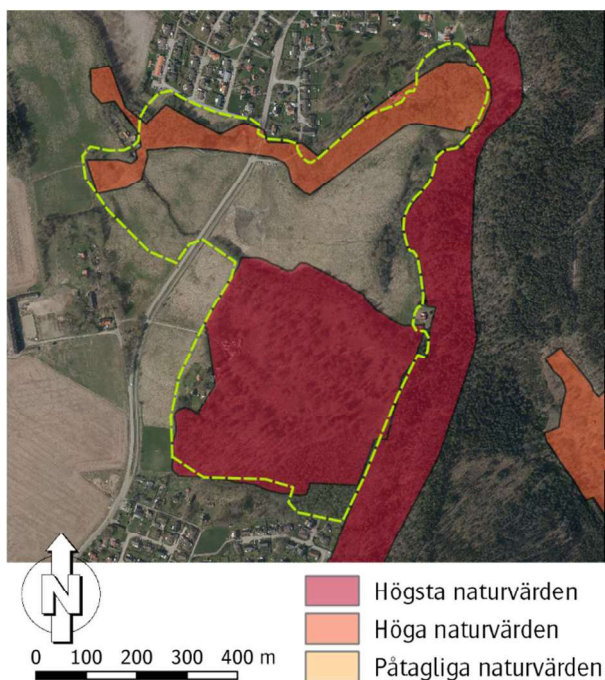
Ur ett kulturhistoriskt perspektiv bedöms ön Sjöboda och resterna från gården ha vissa värden. Vidare finns det fornåkrar och rester av boplatser utspridd i området.

Viksängen har mycket stor potential att öka värdena för framför allt friluftslivet genom att binda ihop och skapa nya stigar i området. Även naturvärdena kan utvecklas och stärkas på sikt genom fortsatt betet och framhuggning av grova träd etc. Utredningsområdet ligger helt på privatägd och statligt ägd mark. Ägandet utgörs dock av ett fåtal markägare vilket underlättar en framtida reservatsprocess.

Viksängen med peneplanet i korthet

- Höga naturvärden
- Mycket höga geologiska värden
- Mycket viktigt för blågrön infrastruktur
- Stor utvecklingspotential vad gäller framtida friluftsliv

Halleskogen med Kvarntorpsbäcken



Halleskogen ligger längs Hallebergs västsida, direkt söder om Nordkroken och direkt norr om Vargön. Utredningsområdet innefattar betesmarkerna kring Halleskogen, övre delen av Bränneribäcken och Kvarntorpsbäcken samt åkermarken mellan de båda vattendragen. I utredningsområdet ingår även delar av de båda vattendragen väster om Nordkroksvägen samt en del av jordbruksmarken här. Storleken på utredningsområdet är cirka 38 hektar.

I Halleskogen finns idag mycket höga naturvärden. Naturvärden är främst kopplade till gamla och grova ekar samt de trädbevuxna betesmarker som finns i området. Här finns en hävdgynnad flora och gott om äldre lövträd. Höga naturvärden finns också i anslutning till bäckmiljöerna kring Bränneribäcken och Kvarntorpsbäcken. Framför allt vid Kvarntorpsbäcken öster om Nordkroksvägen finns en mycket intressant bäckravin med både äldre ek och hassel. Den del av Kvarntorpsbäcken som ligger väster om Nordkroksvägen har också höga naturvärden med en värdefull lövskog.

Området har mycket stort värde för friluftsliv och tätortsnära rekreation. Hela området är lättillgängligt med gott om stigar, parkeringar, cykelvägar och busshållplatser. Det stora vattenfallet Brudslöjan som ligger på gränsen till utredningsområdet lockar varje år många besökare.

Det finns gott om kulturhistoriska värden i Halleskogen. Dessa utgörs både av fornlämnningar och boplatser samt rester av äldre kvarnar.

Trots mycket höga naturvärden finns det potential att stärka dessa ytterligare. Framför allt gäller detta vattendragmiljöerna. Den del av Bränneribäcken som ligger väster om Nordkroksvägen är idag kulverterad men skulle kunna grävas fram för att återskapa bäckens naturliga utseende. Fortsatt högt betestryck är en förutsättning för att naturvärdena i betesmarkerna ska bibehållas och stärkas. Värdena för friluftslivet kan stärkas genom utökad information och markerade leder. Samtliga mark- och vattenområden öster om Nordkroksvägen ägs idag av kommunen. Väster om vägen är större delen av marken privatägd.

Halleskogen med Kvarntorpsbäcken i korthet

- Mycket höga naturvärden
- Tätortsnära
- Viktigt för grön infrastruktur med närhet till Halleberg
- Viktigt för friluftsliv
- Värden för friluftsliv och natur kan höjas genom ett reservat
- Lättillgängligt (med cykel, bil, buss och gång)
- Delar tillgänglighetsanpassade idag
- Övervägande kommunal mark

Botebäcken med Skaveviken (och Punschdalen)



Botebäcken är ett mindre vattendrag som ligger i Blåsut/Öxnered. Vattendraget rinner från Boteredssjön och mynnar ut i Vassbottens västra del. Föreslaget utredningsområde för kommunalt naturreservat innefattar de centrala och nedre delarna av Botebäcken samt närliggande skog. Även delar av det mindre biflödet Kvarnbäcken som rinner från Öxneredssjön ingår. I utredningsområdet omfattas också den vik, Skaveviken, som Botebäcken mynnar i samt strandområden kring viken inklusive Punschdalen i norr samt Skavens udde i öster. Utredningsområdet delas på flera platser av större vägar samt banvallen. Av den anledningen utgörs utredningsområdet av flera delar. Den totala ytan för hela utredningsområdet är cirka 40 hektar.

Naturvärdena kring Botebäcken är främst kopplade till vattenmiljön och närliggande skog. Vattendraget är relativt opåverkat och stora delar har fortfarande aktiva svämplan. Vid en översiktlig elfiskeinventering i vattendraget i maj 2021 hittades 6 olika fiskarter vilket får anses som högt. Den närliggande skogen uppvisar bitvis höga naturvärden. Detta gäller i synnerhet skogen som ligger närmast bäcken vid Öxnered skola. I denna alsumpskog ses mindre blå och mindre hackspett regelbundet. Skogen vid Skavens udde är dominerad av lövträd. Här finns många äldre träd och gott om död ved. Skaveviken är en grund vik av Vassbotten som är viktig lek- och uppväxtmiljö för många fiskar. Den omtyckta Punschdalen domineras av lövskog med många äldre tallar och ekar.

Skogen norr om Öxnered skola har generellt lägre naturvärden men ett stort värde för tätortsnära friluftsliv och är av stor betydelse för skolans verksamhet. Även Skavens udde bedöms ha ett visst värde för friluftsliv i dagsläget. Punschdalen har ett mycket viktigt friluftsvärde.

I området finns flera kulturintressanta lämningar. I bäcken norr om Öxnered skola finns rester av en äldre kvarnbyggnad/husgrund. Vid Skavens udde finns rester av en tegelindustri.

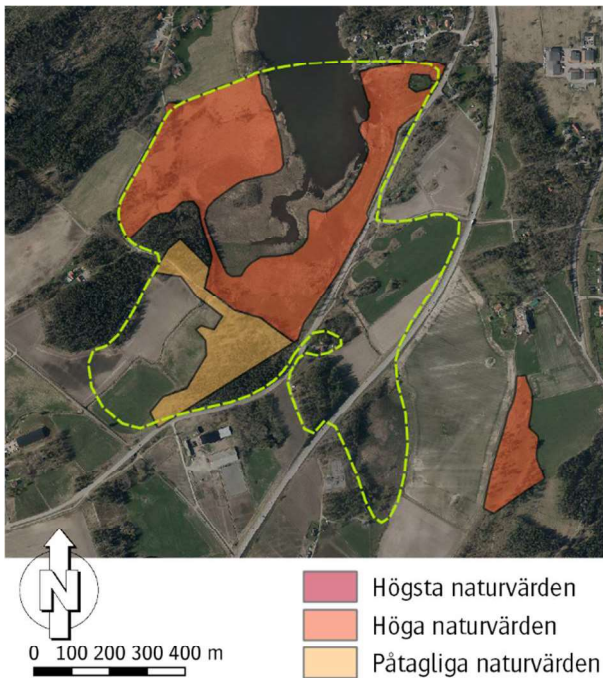
Både naturvärdena samt värdet för tätortsnära friluftsliv bedöms kunna öka på sikt om rätt åtgärder genomförs. Majoriteten av marken är kommunal.

Inom utredningsområdet finns planer på att anlägga två nya väglösningar. En större väganslutning kommer att anläggas mot Skaven och en ny plankorsning planeras i Kvarnbäckens övre delar. I kommande utredningsarbetet behöver eventuella intressekonflikter mellan utredningsområdet för naturreservat och väglösningarna identifieras och hanteras.

Botebäcken i korthet

- Höga naturvärden
- Viktigt för grönbå infrastruktur
- Tätortsnära
- Friluftsliv- och naturvärden kan höjas genom ett reservat
- Övervägande kommunal mark

Brätte med Vassändaviken



Längst ner i Vassbottens södra vik ligger Brätte och Vassändaviken. Föreslaget utredningsområde innefattar strandängarna i viken, skogskullen vid gamla Vänersborg, de nedre delarna av Edsäterbäcken samt ett område med åkermark och skog öster om Edsvägen. Ytan på utredningsområdet uppgår till cirka 70 hektar.

Brätte och Vassändaviken har höga naturvärden som är kopplade till de öppna och betade strandängarna. Här trivs många fåglar inklusive tofsvipa, sothöna, enkelbeckasin, gulärla och fiskgjuse. Med sitt geografiska läge är Vassändaviken också en viktig rastplats för flyttande fåglar. På strandängarna växer hävdgynnad flora. Söder om vägen mot Brättegården finns en skogskulle med både ek och tall. Både groddjur och fladdermöss trivs den mosaik av naturmiljöer som bildas av betet i kombination med skogsområden och närheten till Vänern. Centralt i området rinner den lilla Edsäterbäcken.

Området har höga värden för friluftsliv och kan nås med både bil, cykel och buss. Besöksfrekvensen i området kan väntas öka i och med framtida bostadsutbyggnad i Skaven/Öxnered.

I området finns även höga kulturvärden. Majoriteten av utredningsområdet ligger inom riksintresse för kulturmiljövård. Här finns stadslämningar som visar att den här platsen en gång vad grunden till Vänersborg. Öster om Edsvägen finns flera stensättningar. I nordvästra delen av området ligger Vassända kyrkoruin.

I samband med bättre betestryck och pågående röjning av vegetation på strandängen höjs naturvärdena på platsen. Genom att öka informationen och skapa leder i området kan även värdena för friluftsliv stärkas. Hela utredningsområdet ligger på kommunal mark med undantag för Vassända kyrkoruin.

Kommunen planerar för en större framtida väglösning som kommer förbinda Öxnered med Onsjö. Den slutgiltiga vägsträckningen är inte bestämd men ett av alternativen innebär att vägen mot Brättegården breddas och nyttjas. Denna lösning innebär en större väg som skär genom utredningsområdet. I kommande utredningsarbete för naturreservat behöver processen med

anläggandet av den så kallade Brätteleken ingå för att identifiera och hantera eventuella intressekonflikter.

Brätte med Vassändaviken i korthet

- Höga naturvärden
- Viktigt för grön infrastruktur
- Viktigt för friluftsliv (kommer troligen öka)
- Frilufts- och naturvärden kan höjas genom ett reservat
- Kommunal mark

Lillån med Mariedal



Lillån med Mariedal ligger sydväst om Vänersborgs tätort. Utredningsområdet omfattar större delen av vattendraget Lillån som rinner parallellt med Göta älv samt skogs- och jordbruksområden i anslutning till vattendraget. Den sammanlagda ytan för utredningsområdet uppgår till cirka 75 hektar.

Naturvärdena i Lillån är kopplade till en rad olika naturtyper. Centralt i utredningsområdet är Lillån som är ett mindre vattendrag som får sitt vatten från Vänern och sen mynnar ut i Göta älv. I bäcken har det historiskt sett funnits en stam av öring men som på senare år haft svårigheter. Därför genomfördes under åren 2004-2010 ett LONA-projekt i Lillån med syfte att skapa bättre förutsättningar för öring i bäcken. I projektet ingick även åtgärder för friluftslivet. Elfisken som genomförts i Lillån år 2020 och år 2021 tyder dessvärre på att öringen har det fortsatt svårt i Lillån med endast ett fåtal individer bekräftade. I bäcken finns dock bl lake, stensimpa och ål. Forsärla och strömstare är vanliga fåglar kring Lillån. Ibland skymtas den färgglada kungfiskaren också. Skogen som ingår i utredningsområdet har delvis höga naturvärden. Det gäller framför allt på platser där det finns äldre och grova ekar. I området södra delar finns äldre barrskog med höga naturvärden.

Friluftsvärderna kopplade till Lillån är mycket höga. Närheten till Vänersborg gör att det är lätt att ta sig hit till fots eller med cykel. Centralt i området finns också två platser med parkeringar för besökare med bil. Besöksstrycket i Lillån är stort. Många nyttjar de befintliga stigarna samt eldplatser och det vindskydd som finns. Utbyggnaden av villaområdet vid Östra Mariedal kan förväntas öka besöksstrycket ytterligare. Delar av området är tillgänglighetsanpassat och fler åtgärder är planerade

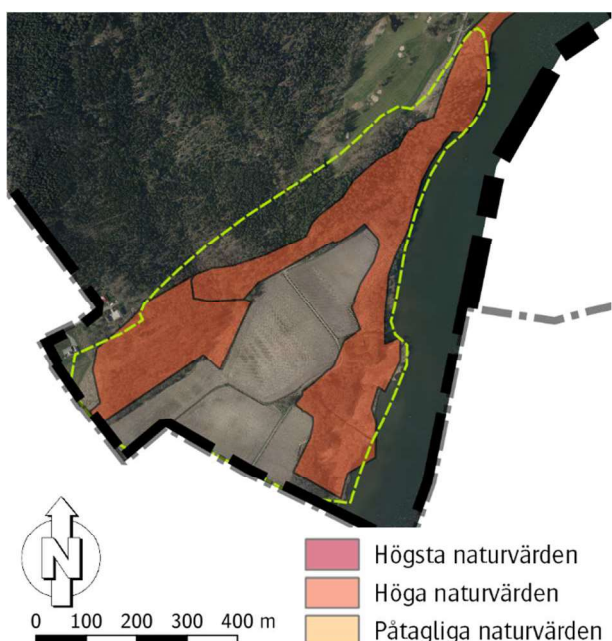
Vissa kulturvärden finns i området. Värdena är främst kopplade till enstaka fyndplatser och den äldre kvarndammen vid Önafors.

Potentialen för att utveckla både natur- och friluftsvärden är mycket stora i Lillån. Genom en tydlig förvaltning av området med riktad skötsel kan naturvärdena öka. Inte minst gäller detta de skogliga värdena. Tydligare markeringar och utökning av stigsystemet kan öka upplevelsevärdena för besökare till området. Majoriteten av utredningsområdet ligger på kommunalägd mark. Vissa frågor kopplade till äganderätt av träden i delar av området behöver dock utredas.

Lillån med Mariedal i korthet

- Relativt höga naturvärden
- Stor betydelse för friluftsliv
- Tätortsnära
- Viktigt för grön infrastruktur
- Stor utvecklingspotential med leder, information och för naturvärden
- Relativt lättillgängligt (med cykel, gång och bil, delvis med buss)
- Mindre delar tillgänglighetsanpassade idag
- Övervägande kommunal mark men övriga markägarfrågor/avtal behöver utredas även behov av utredning gällande:
 - Detaljplan finns med byggrätt
 - Ev Framtida behov av förstärkt dammsäkerhet
 - Kraftledningsgator

Sandbäck



Sandbäck ligger direkt söder om Onsjö golfbana och gränsar till Trollhättans kommun. Utredningsområdet innefattar klibbalssumpskog närmast Göta älv, ädellövskog, mindre barrskogsområden, åkermark och Naglums kyrkoruin. Den ungefärliga ytan på utredningsområdet är 32 hektar.

Naturvärden i Sandbäck är höga. Framför allt är de kopplade till ädellövskogen i områdets nordvästliga delar. Här finns gott om knotiga och äldre ekar som erbjuder en rad livsmiljöer till en bred mångfald. Norr om ädellövsskogen finns ett mindre skogsområde med högre inslag av gran och gott om död ved. Närmast Göta älv domineras skogen i norra delen av äldre tallar och längre söderut av klibbalssumpskog.

Även om Sandbäck inte ligger i direkt tätortsnära bedöms området ändå ha höga värden för friluftsliv. Detta baseras på att området genomkorsas av en cykelstig mellan Vänersborg och Överby som många använder dels för cykling dels för löpning och promenader. Precis norr om området ligger Onsjö golfbana som är mycket välbesökt.

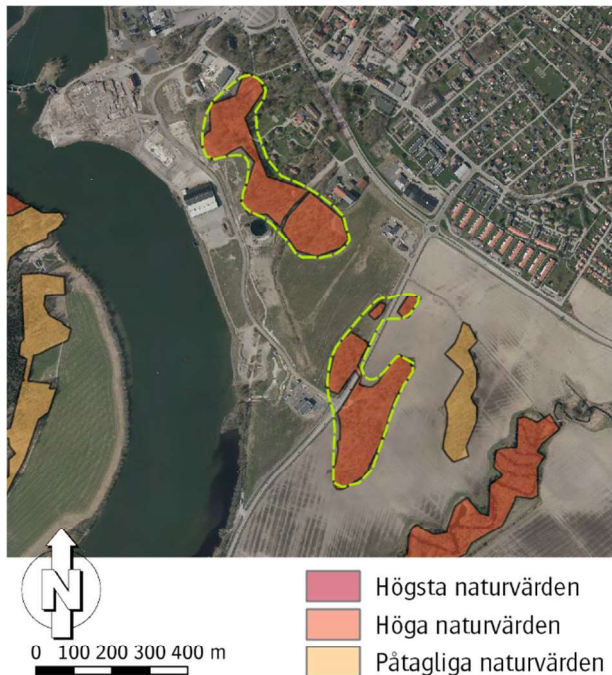
Också höga kulturvärden finns i utredningsområdet. Framst gäller det Naglums kyrkoruin som också är ett populärt besöksmål. I norra delen av området finns ett gravfält.

Både natur- och friluftsvärdena bedöms kunna öka genom riktade åtgärder i området. Framför allt friluftslivet har stor potential då området kan bli känt genom information och vägvisning. Med sitt geografiska läge kan Sandbäck bli ett besöksmål både för boende i både Vänersborg och Trollhättan. Naturvärdena kan stärkas genom frihuggning av grövre ekar samt eventuellt bete av ädellövskogen. Hela utredningsområdet ligger på kommunal mark.

Sandbäck i korthet

- Höga naturvärden
- Höga kulturvärden
- Ligger mitt mellan Trollhättan och Vänersborg
- Värden för friluftsliv och naturvärden kan ökas genom reservat
- Kommunal mark

Rånnums ekhagar



Området med en samling ekdungar ligger strax söder om Vargöns tätort. Utredningsområdet omfattar de ekmiljöer med mycket grova ekar och hålträd som finns i anslutning till industriområdet och herrgården. Naturvärdena är kopplade till de mycket grova träd, främst ek som utgör livsmiljöer för en lång rad olika organsimer. Många av dem är rödlistade och det finns bl.a. förekomst av den hotade arten Läderbagge. En annan anledning till skydd av området är att säkra en kontinuitet av grova träd sk.fterträdare i området. Området ligger inom värdetrakt för särskilt skyddsvärda träd.

Vissa friluftsvärden finns i området, även om det inte används i någon större utsträckning. Några av ekdungarna ligger mer lättillgängligt och är mer välbesökta. Delar utgör fornvårdsområde. Potentialen för att utveckla friluftsvärden finns. Genom en tydlig förvaltning av området med riktad skötsel kan naturvärdena säkerställas. Upplevelsevärdena för besökare till området kan höjas t.ex. genom förbättrad information. Delar av utredningsområdet ligger på kommunalägd mark.

Lövträdmiljöerna är relativt små och spridda i landskapet med mindre naturintressanta områden mellan. Vidare ingår delar av området i detaljplan. På grund av storlek och placering bedöms naturreservat inte vara den mest lämpliga skyddsform. Istället bör skyddsformen biotopskydd utredas.

Rånnums ekdungar i korthet

- Mycket höga naturvärden
- Tätortsnära
- Viktigt för grön infrastruktur
- Viss betydelse för friluftsliv
- Utvecklingspotential för friluftsliv och för naturvärden
- Relativt lättillgängligt
- Delar ligger inom detaljplan
- Kommunalägd och privatägd mark

Utvidgning av befintliga naturreservat

De kommunala naturreservaten är mycket välbesökta och har stor betydelse för biologisk mångfald och tätortsnära rekreation. Både inom Dalbobergens och Nygårdsängens reservat finns en mängd rödlistade arter och förekomst av hotade arter.

Genom att utreda möjlig utvidgning av befintliga reservat kan biotoper med höga naturvärden eller potential att utveckla höga värden fogas samman med redan skyddad natur. Detta innebär att man höjer kvaliteten på reservaten ytterligare. Ett större område har i regel en högre biologisk mångfald och kan hålla ett högre antal arter samtidigt som risken för slitage minskar. En utvidgning kan också ge förutsättningar till skydd av natur som är viktig för att upprätthålla grön-blå infrastruktur, ekosystemtjänster och för att bevara gröna kilar in i staden.

Kommunen är stor markägare till mark i angränsning till reservaten.

Bruttolista – skyddsvärda områden

Halleskogen med Kvarntorpsbäcken

Gamla Brätte med Vassändaviken

Boteredsskogen

Boteresskogen/sjön del 2

Holmängen

Ronnum

Ronnum etapp 2

Sandbäck (Onsjö golfbana)

Lillån med Mariedal

Onsjökärret

Botebäcken

Nygårdsängen (utvidgning)

Vänersborgsviken

Dalbobergen etapp 2

Hela Dalbobergen

Gaddesanna

Älvsuget och Sjöboda

Viksängen och peneplanet

Gundlebosjön/Skogaryd

Ekenäs mosse

Ske mosse

Krafsebäcken (Frändefors)

Stora Hästefjorden

Östra Hästefjorden

Kröserud (Brålanda)

Gälle Udde

Del av Kroppefjäll

Del av Halle- och Hunneberg

Bastån

Djupedalsravinen